

Conservatório de Música Popular de Itajaí Carlinhos Niehues

Apostila de Piano II

**Professor Giovanni Sagaz
2024**

RÍTMICA

Motivos escalares

Após estudar as escalas de modo formal: movimento direto e contrário com as duas mãos em duas oitavas. Vamos estudar as escalas com motivos de duas, três, quarto, cinco, seis, sete, oito, nove, dez e onze notas e sobre acordes.

Começaremos entendendo o que são motivos de duas notas: na prática é apresentar a escala com sequências de duas notas a partir de todos os graus da escala (no caso da escala maior, de cada um dos sete graus). Exemplo: dó, ré - ré, mi - mi, fá - fá, sol - fá sol - sol, lá - lá, si - si, dó e voltando:



Escala de Dó em motivos de duas notas para a mão direita do pianista.



Escala de Dó em motivos de duas notas para a mão esquerda do pianista.

Movendo a atenção para o dedilhado, onde usaremos somente os dedos 1 e 2 para o tom de Dó, como podemos reparar na marcação de dedilhado acima e a seguir. Agora devemos forrar com acorde:



Escala de Dó em motivos de duas notas para a mão direita e acompanhamento na mão esquerda.



Escala de Dó em motivos de duas notas para a mão esquerda e acompanhamento na mão direita

Segundo Motivo é de três notas, exemplo: dó, ré, mi - ré, mi, fá - mi, fá, sol - fá, sol, lá - sol, lá, si - lá, si, dó. e voltando.



Escala de Dó em motivos de três notas para a mão direita e acompanhamento na mão esquerda



Escala de Dó em motivos de três notas para a mão esquerda e acompanhamento na mão direita

Terceiro Motivo é de quatro notas, exemplo: dó, ré, mi, fá - ré, mi, fá, sol - mi, fá, sol, lá - fá, sol, lá, si - sol, lá, si, dó e voltando.

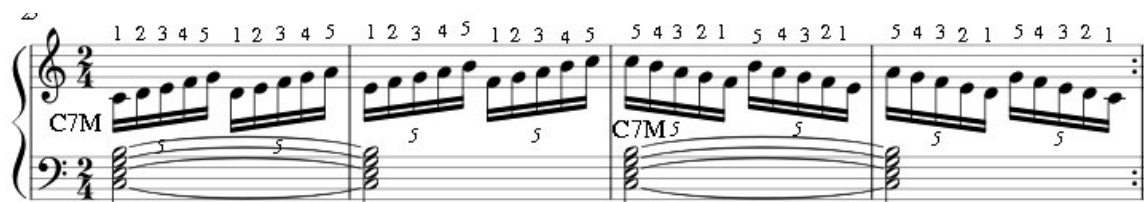


Escala de Dó em motivos de quatro notas para a mão direita e acompanhamento na mão esquerda

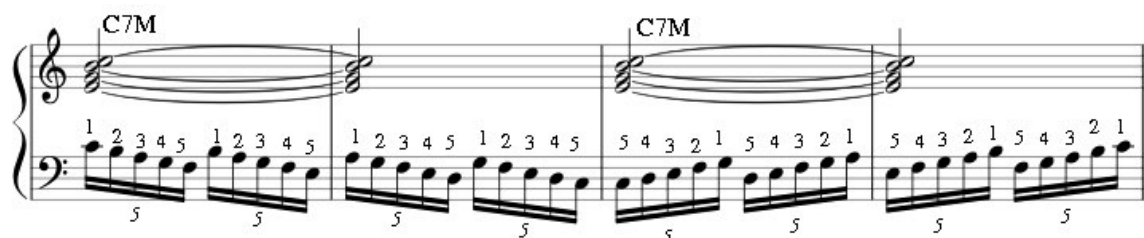


ESCALA DE DÓ EM MOTIVOS DE QUATRO NOTAS PARA A MÃO ESQUERDA E ACOMPANHAMENTO NA MÃO DIREITA.

Quarto Motivo é de cinco notas, exemplo: dó, ré, mi, fá, sol - ré, mi, fá, sol, lá - mi, fá, sol, lá, si - fá, sol, lá, si, dó e voltando.



ESCALA DE DÓ EM MOTIVOS DE CINCO NOTAS PARA A MÃO DIREITA E ACOMPANHAMENTO NA MÃO ESQUERDA.



ESCALA DE DÓ EM MOTIVOS DE CINCO NOTAS PARA A MÃO ESQUERDA E ACOMPANHAMENTO NA MÃO DIREITA.

BOSSA NOVA

Variações rítmicas

Dois ritmos norteiam o como se toca a Bossa Nova, destaco abaixo:



RITMO 1 DE BOSSA NOVA

Esse é o ritmo de músicas como Faz Parte do Meu Show de Cazuza, Eu sei que vou te amar e Insensatez de Tom Jobim.



RITMO 2 DE BOSSA NOVA

Esse é o ritmo de músicas Chega de Saudades e Garota de Ipanema de Tom Jobim.

Variações do ritmo 1 ao ritmo 2

Começando pelo ritmo 1



RITMO 1 DE BOSSA NOVA

Primeira variação:



PRIMEIRA VARIAÇÃO DO RITMO 1 DE BOSSA NOVA

Uma característica importante dessas variações, é a antecipação dos acordes em uma semicólcheia, exemplo em uma harmonia famosa:



PRIMEIRA VARIAÇÃO DO RITMO 1 DE BOSSA NOVA APLICADA.

O ritmo 2 de Bossa Nova, que pode ser aplicado na música Samba da Benção:



RITMO 2 DE BOSSA NOVA

Ritmo 3 de Bossa Nova, que pode ser aplicada nas músicas Chega de Saudade e Garota de Ipanema de Tom Jobim e Samba de Verão de Marcos Valle.

:



RITMO 3 DE BOSSA NOVA

Exercício

Vamos exercitar o Ritmo 1 de Bossa Nova com a música Insensatez; Samba da benção para o Ritmo 2 de Bossa Nova; e o Ritmo 3 de bossa nova com a musica Manhã de Carnaval.

Música insensatez:



Primeira variação do ritmo 1 de Bossa Nova

Música Samba da Benção:



RITMO 2 DE BOSSA NOVA

Música Manhã de Carnaval:



RITMO 3 DE BOSSA NOVA

HARMONIA

Família dos Acordes dim

CONSERVATÓRIO DE MÚSICA POPULAR DE ITAJAÍ CARLINHOS NIEHUES

Rua Hercílio Luz, 655 – Centro – Itajaí/SC

Fones: 47 3344-3895 e 3349 1665

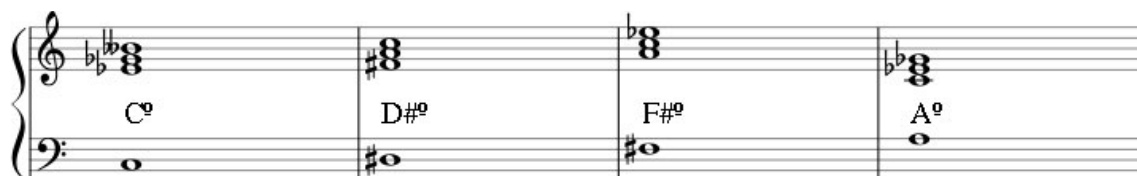
<http://conservatorio.itajai.sc.gov.br>

O acorde diminuto é simétrico (mantém intervalos iguais em sua estrutura), por tanto, não haverá muitas variações para a aplicação, apenas notas de extensão, que será qualquer nota que seja um tom acima das notas de acorde, mas antes vamos entender a estrutura do acorde diminuto.



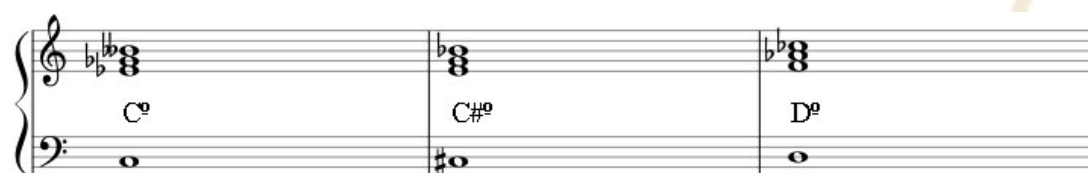
ACORDE DIM OU °

O acorde é formado por terças menores, intervalo de 1 tom e meio, no caso de C°, que esta no exemplo anterior, a nota si dobrado bemol é uníssono com lá, e com isso podemos entender bem a estrutura do acorde, temos um acorde menor, com quinta diminuta e sétima diminuta (menor que a sétima menor), em dó fica com as notas: dó, mib, solb e sibb. O que deixa o acorde se repetindo a cada 1 tom e meio: o acorde de D#° tem as mesmas notas de F#°, que tem as mesmas notas que A°, isso ajuda a entender enarmonia das notas.



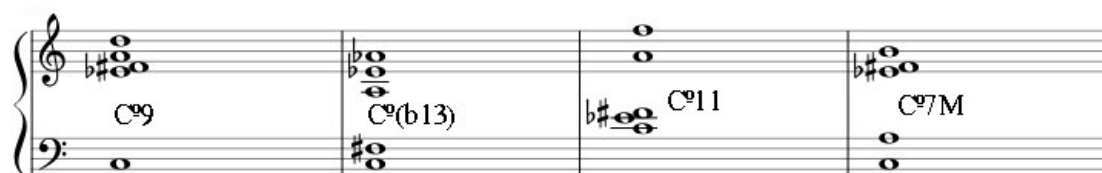
DIFERENTES ACORDES DIMINUTOS QUE TENS AS MESMAS NOTAS COM NUAS RESPECTIVAS ENARMONIAS.

Sendo assim, teremos apenas 3 acordes diminutos com notas diferentes:



ACORDES DIMINUTOS QUE MANTÊM NOTAS DIFERENTES,

Agora vamos para suas variações:



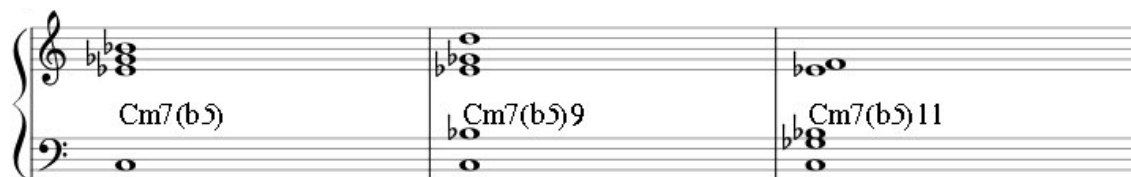
ACORDES DIMINUTOS COM NOTAS DE TENSÃO

Exercícios, escreva e pratique os acordes pedidos abaixo:

62	Fdim7	Ddim7	Ebdim7	C#dim7
66	Edim7	Bbdim7	Gdim7	F#dim7

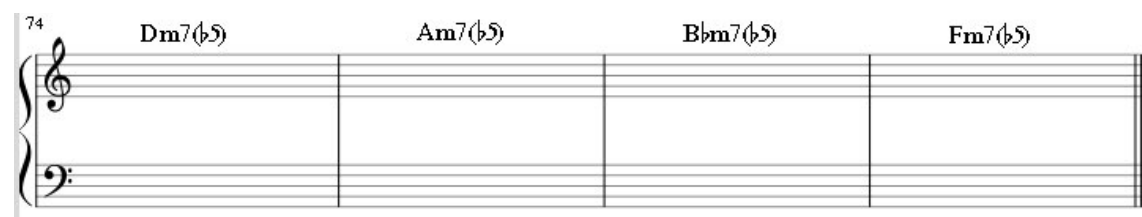
Família dos Acordes meio diminutos – m7(b5)

Os acordes meio diminutos terão como notas de tensão 1T acima da tônica, terça menor e quinta diminuta, podemos encarar esse acorde como dominante com terça no baixo. Porém, no campo harmônico menor, esse acorde tem função subdominante, no momento em que ele aparece no segundo grau do campo harmônico menor. Nesse momento, o acorde m7(b5) pode ser um acorde m6 com sexta no baixo.



Acorde meio diminuto m7(b5) e suas aplicações com notas de tensão.

Exercícios, escreva e pratique os acordes pedidos abaixo:



MODOS E ESCALAS

Modo Frígio maior

Graus: 1 – b2 – 3 – 4 – 5 – b6 – 7:

Exemplo em Dó 'Frígio Maior':



Dó frígio maior em clave de Sol.



Dó frígio maior em clave de Fá.

No modo 'Frígio Maior' começamos e terminamos do terceiro grau da escala maior, que tem os seguintes graus 1 – 2 – 3 – 4 – 5 – 6 – 7M:



Escala de Dó maior em clave de Sol.



Escala de Dó maior em clave de Fá.

O modo 'Frígio Maior' vem da escala 'Menor Harmônica', que no seu caso tem os seguintes graus: 1 – 2 – b3 – 4 – 5 – b6 – 7M: exemplo em Dó menor harmônica:



Dó menor harmônica em clave de Sol.



Dó menor harmônica em clave de Fá.

Começamos e terminamos essa escala de Dó menor harmônica do seu quinto grau (nota sol no caso de Dó), aí temos o modo Sol 'Frígio Maior':



Modo de Sol frígio maior.



Escala de Dó menor harmônica.

O Sol frígio maior tem as mesmas notas de Dó menor harmônica, porém começando e terminando do seu quinto. Exemplo na clave de Fá:

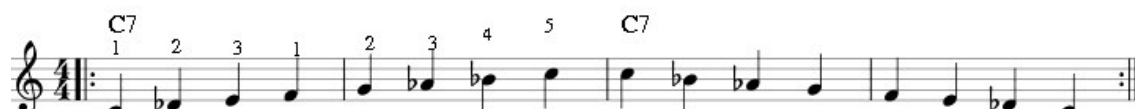


Modo Sol frígio maior



Escala de Dó menor harmônica.

Dois exemplo: modo Dó frígio maior que vem da escala de Fá menor harmônica:



Modo Dó frígio maior



Escala de Fá menor harmônica.

Modo Mi frígio maior que vem da escala de Lá menor harmônica:



Modo Mi Frígio Maior



Escala de Lá Menor Harmônica

Aplicação do Modo Frígio Maior

O modo 'frígio maior', tanto quanto a escala 'menor harmônica' tem uma sonoridade assimilada a música espanhola ou árabe, por conta do intervalo de um tom e meio entre o segundo e o terceiro graus no modo 'frígio maior' e o sexto e o sétimo na escala 'menor harmônica', remetendo o ouvinte a um ambiente exótico, místico. A aplicação desse modo é no acorde X7 de função Dominante, quinto grau do campo harmônico menor, exemplo: modo Dó frígio maior se aplica no acorde de C7 do tom de Fá menor:



Dó Frígio Maior

Exemplos de aplicação deste modo:



Exemplo 1



Exemplo 2



Exemplo 3 – Motivo Cruz Perigo.



Exemplo 4 – Motivo Escovado

Modo Lócrio 9

Graus: 1 – 2 – b3 – 4 – b5 – b6 – 7:

Exemplo em Dó 'Lócrio 9':





Que vem da escala de Sol menor melódica:



Agora o modo Si lócrio 9



Modo C# lócrio 9, que vem da escala de Mi menor melódica:



Aplicação do Modo Lócrio 9

O modo 'Lócrio 9', tem uma sonoridade que pode ser aplicada como afastamento (subdominante) ou ser IIm7(b5) de tom menor, mas com 9 trazendo uma modernidade, mas pode ser um sonoridade tensionada também, ser for aplicado como acorde dominante com baixo na terça e a nona maior se mantêm moderna, possui um tritono nas notas de acorde (1ª e 5ªb).

A aplicação desse modo é no acorde $Xm7(b5)$ de sua tônica, exemplo:
modo $F\#$ lócrio 9 no acorde de $F\#m7(b5)$:

Alguns exemplos de aplicação do modo lócrio 9:





Dó superdiminuto em clave de Fá.

O modo 'Superdiminuto' começa e termina do quarto grau da escala 'Maior Harmônica', que no caso tem os seguintes graus: 1 – 2 – 3 – 4 – 5 – b6 – 7M: exemplo em Dó maior harmônica:



Escala de Dó maior harmônica em clave de Sol.



Escala de Dó maior harmônica em clave de Fá.

Se começar e terminar a escala de Dó Maior Harmônica do seu quarta grau (nota Fá no caso de Dó), aí tem o modo Fá 'Superdiminuto':



Modo Fá superdiminuto.



Escala de Dó maior harmônica.

Outro exemplo: Dó 'Superdiminuto' tem as notas da escala de Sol maior harmônica, porém começa e termina do seu quarto grau. Comparem agora na clave de Fá:



Modo Dó superdiminuto



Escala de Sol maior harmônica.

Dois exemplos: o modo Ré 'Superdiminuto' (que vem da escala de Lá maior harmônica) aplicado no acorde de Dº:



Que vem da escala de Lá maior harmônica:



Agora o modo Eb surperdiminuto



Que vem da escala de Bb maior harmônica



Modo Bb superdiminuto, que vem da escala de Fá maior harmônica:



Aplicação do Modo Superdiminuto

O modo 'Superdiminuto', tem uma sonoridade que lembra a escala menor harmônica em cima do acorde diminuto, um modo mais orgânico que a escala diminuta, pois podemos entender que é uma escala maior com a terça menor e

a quinta diminuta, o que deixa uma sonoridade mais natural que a escala simétrica diminuta.

A aplicação desse modo é no acorde Xº de sua tônica, exemplo: modo F# superdiminuto no acorde de F#º, e tem a função dominante:

Alguns exemplos de aplicação do modo superdiminuto:



Exemplo 1



Exemplo 2



Exemplo 3



Exemplo 4

Exercício

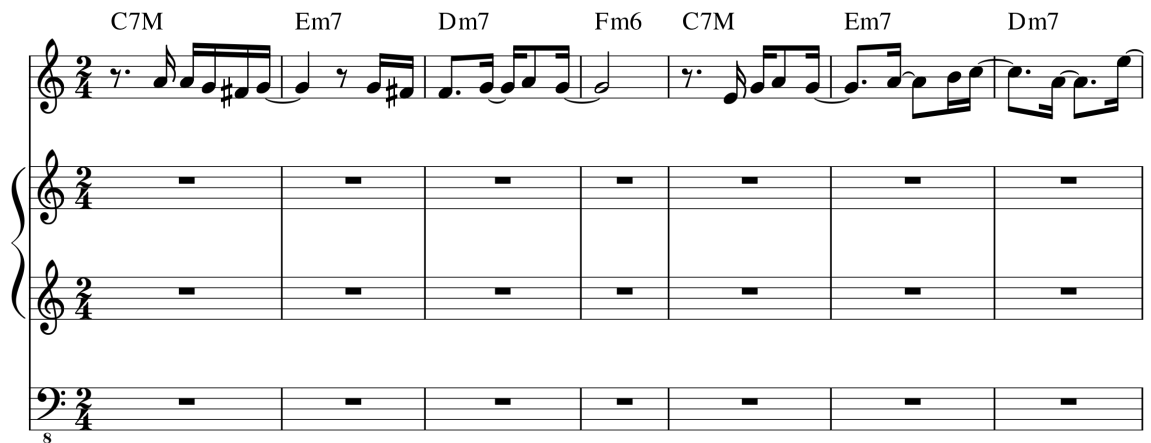
Escreva as vozes dos acordes pedidos com as funções Nota do Baixo, Notas de Acorde e Triade Sobreposta.

Tempo para Estudar

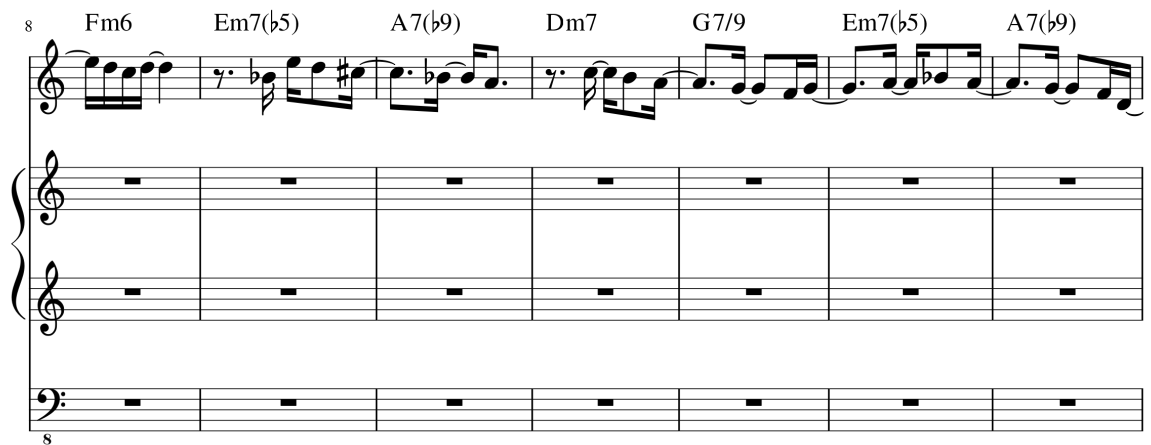
Bossa Nova

Giovanni Sagaz

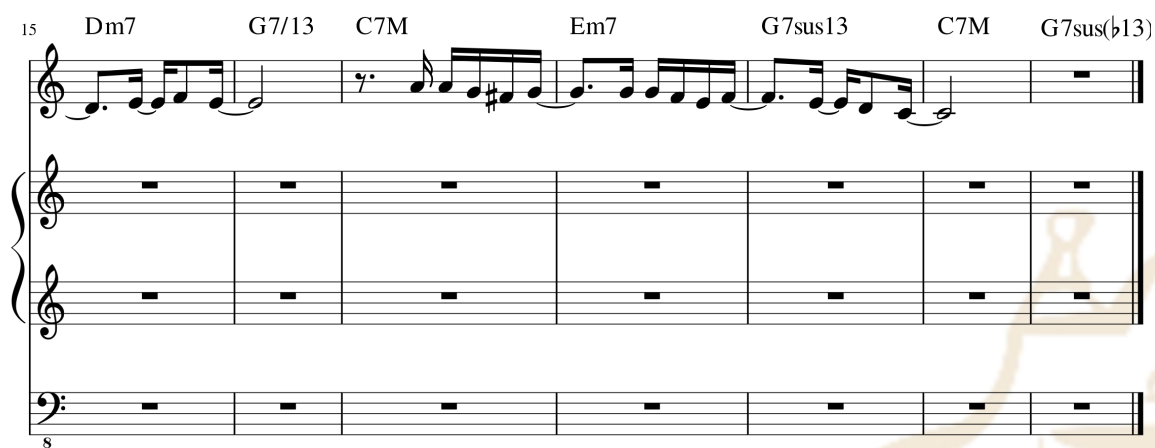
Chords: C7M, Em7, Dm7, Fm6, C7M, Em7, Dm7



Chords: Fm6, Em7(b5), A7(b9), Dm7, G7/9, Em7(b5), A7(b9)



Chords: Dm7, G7/13, C7M, Em7, G7sus13, C7M, G7sus(b13)



Blue Bossa

Professor Giovanni Sagaz

Kenny Dorham

$\text{♩} = 80$

Cm7 Fm7

6 Dm7(b7) G7(b9) Cm7

10 E♭m7 A♭7 D♭7M

14 Dm7(b9) G7(b9) Cm7 Dm7(b9) G7(b9)

Insensatez

Transcrição Giovanni Sagaz

Tom Jobim

♩ = 60 Bm7 B \flat dim7(\flat 13) Am6

7 E/G \sharp G6 C7M

13 C \sharp m7(\flat 5) F \sharp 7(\flat 9) Bm7 Am7(11)

19 G \sharp m7(\flat 5) G7M Em7 F \sharp 7sus(\flat 9)

23 Bm7 Am7(11) G \sharp m7(11)

29 G7M F \sharp 7(\flat 13) Bm7 F \sharp 7(\flat 13)

Detailed description: This block contains the musical notation for the song 'Insensatez' by Tom Jobim, transcribed by Giovanni Sagaz. The music is written in treble clef with a key signature of two sharps (F# and C#) and a 2/4 time signature. The tempo is marked as quarter note = 60. The notation is divided into six systems, each with chord symbols written above the staff. Measure numbers 7, 13, 19, 23, and 29 are indicated at the start of their respective systems. The chords used are: Bm7, B \flat dim7(\flat 13), Am6, E/G \sharp , G6, C7M, C \sharp m7(\flat 5), F \sharp 7(\flat 9), Bm7, Am7(11), G \sharp m7(\flat 5), G7M, Em7, F \sharp 7sus(\flat 9), Bm7, Am7(11), G \sharp m7(11), G7M, F \sharp 7(\flat 13), Bm7, and F \sharp 7(\flat 13). The melody consists of eighth and quarter notes, often beamed together, with some measures containing rests.

Manhã de Carnaval

Transcrição Giovanni Sagaz

Luiz Bonfá

$\text{♩} = 52$

Am7 Bm7(b5) E7(b9) Am7 Bm7(b5) E7(b9)

6 Am7 Dm7 G7 C7M A7(b13) 3

10 Dm7 G7 C7M F7M 3

14 Bm7(b5) E7(b9) Am7 Bm7(b5) E7(b9) Am7 3

19 Bm7(b5) E7(b9) Am7 Bm7(b5) E7(b9) Em7(b5) A7(b13) 3

24 Dm7 Dm7 Dm/C Bm7(b5) E7(b9) Am7 Am/G 3

29 F7M Bm7(b5) E7(b9) Am7 1. E7(b9)

34 2. 3 Dm Am Dm Am Dm Em Am 3 3 3 3 3 3 2X Fine

Eu sei que vou te amar

Arr.: Paulo Jobim / Adap: Giovanni Sagaz

Tom Jobim / Vinícius de Moraes

♩ = 46

Measures 1-5: C7M, Ebdim7, Dm7, D#dim7

Measures 6-10: Em7, E7, F7M, Fm7M(#11), Em7

Measures 11-16: B/D#, Dm7, G7/9, E7/13 E7(b13), A7/9 A7(b9), D7

Measures 17-20: G7(b9/b13), C7M, Ebdim7, Dm7

21

D#dim7 Gm7 C7(b13) F7M

25

Fm7M(11) C7M/E D#dim7 Em7(b5) A7(b9)

30

D7 G7sus4 D7/F# Fm6 C/E Cm/Eb

34

Dm7 G7(13) G7(b13/#9) C6/9 C6/9

Wave

Arranjo: Giovanni Sagaz

Tom Jobim

♩ = 70

Measures 1-5 of the piano arrangement. The key signature is two sharps (F# and C#), and the time signature is 2/4. The melody is in the right hand, and the accompaniment is in the left hand. Chords are indicated below the staff: Dm7, G7, Dm7, G7.

Measures 6-9 of the piano arrangement. The melody continues in the right hand, and the accompaniment is in the left hand. Chords are indicated below the staff: Dm7, G7, Dm7, G7.

Measures 10-14 of the piano arrangement. The melody continues in the right hand, and the accompaniment is in the left hand. Chords are indicated below the staff: D7M, Bbdim7, Am7, D7, G7M.

Measures 15-19 of the piano arrangement. The melody continues in the right hand, and the accompaniment is in the left hand. Chords are indicated below the staff: Gm6, F#7, B7, Bm7 E7/9, Bb7 A7(b13).

Measures 20-24 of the piano arrangement. The melody continues in the right hand, and the accompaniment is in the left hand. Chords are indicated below the staff: Dm7, G7, D7M, Bbdim7, Am7.

Measures 25-29 of the piano arrangement. The melody continues in the right hand, and the accompaniment is in the left hand. Chords are indicated below the staff: D7, G7M, Gm6, F#7.

29

Chords: B7, Bm7, E7/9, Bb7, A7, Dm7

33

Chords: G7, Gm7, C7, F7M, Fm7

39

Chords: Bb7, Eb7M, A7, D7M, Bbdim7, Am7

45

Chords: D7, G7M, Gm6, F#7

49

Chords: B7, Bm7, E7/9, Bb7, A7, Dm7, G7

54

Chords: Dm7, G7, Dm7, G7, D7M

Rit..... Fine

EU NÃO EXISTO SEM VOCÊ

Tom Jobim/Vinícius de Moraes
arr. Hercules Gomes

$\text{♩} = 68$

mf *p* *espress.*

6

11

16

21

26

31

p cresc.

36

The musical score for measures 36 and 37 of 'The Swan' by Maurice Strakosky is presented in a two-staff format. The key signature is one flat (B-flat major or D minor), and the time signature is 2/4. Measure 36 begins with a treble staff containing eighth-note chords and a bass staff with a continuous eighth-note accompaniment. Measure 37 continues the treble staff with eighth-note chords and the bass staff with a continuous eighth-note accompaniment, ending with a double bar line.

[illegible]

Tempo primo

51

mp

57

62

mf

67

73

78

p dolce

84

Measures 84-88 of a musical score in A major. Measure 84 features a treble clef with a half note G4 and a bass clef with a half note F#3. Measure 85 has a treble clef with a half note A4 and a bass clef with a half note G#3. Measure 86 has a treble clef with a half note B4 and a bass clef with a half note A3. Measure 87 has a treble clef with a half note C5 and a bass clef with a half note B3. Measure 88 has a treble clef with a half note D5 and a bass clef with a half note C4. Dynamics include *mf* and *dim.*

89

Measures 89-91 of a musical score in A major. Measure 89 has a treble clef with a half note E5 and a bass clef with a half note D4. Measure 90 has a treble clef with a half note F#5 and a bass clef with a half note E4. Measure 91 has a treble clef with a half note G5 and a bass clef with a half note F#4. Dynamics include *mf* and *dim.*

92

Measures 92-95 of a musical score in A major. Measure 92 has a treble clef with a half note A5 and a bass clef with a half note G#4. Measure 93 has a treble clef with a half note B5 and a bass clef with a half note A4. Measure 94 has a treble clef with a half note C6 and a bass clef with a half note B4. Measure 95 has a treble clef with a half note D6 and a bass clef with a half note C5. Dynamics include *mf* and *dim.*