

**CONSERVATÓRIO DE MÚSICA POPULAR
CARLINHOS NIEHUES DE ITAJAÍ**

ESTUDOS DE PIANO

Giovanni Sagaz - Professor de piano

Itajaí - 2024

ÍNDICE

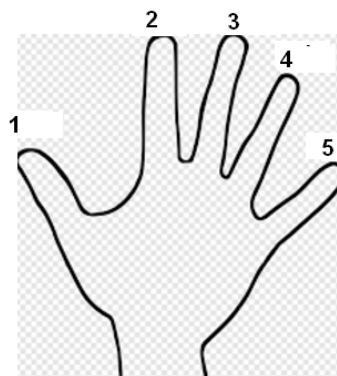
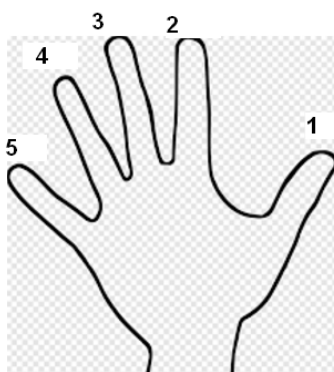
<u>Posição</u>	<u>2</u>
<u>Exercício de nota presa</u>	<u>6</u>
<u>Passagem de dedos para Escalas</u>	<u>7</u>
<u>Introdução a arpejos</u>	<u>11</u>
<u>Modos Gregos aplicados ao campo harmônico maior</u>	<u>13</u>
<u>notas características das funções harmônicas</u>	<u>14</u>
<u>Notas características no modo</u>	<u>16</u>

POSIÇÃO

Sente com coluna reta, com o cotovelo um pouco para a frente do corpo e braços na reta das teclas e os joelhos na linha do começo das teclas.

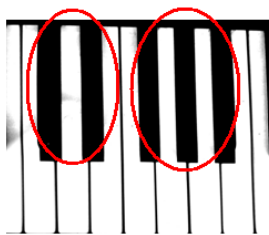


Temos dedilhado para tocar piano/teclado, representados abaixo:



Exercício

1) Toque somente nas teclas pretas, toque as duas teclas pretas as mesmo tempo com os dedos 2 – 3, e as três teclas pretas com os dedos 2 – 3 – 4, Agora sem regras, agora é hora de experimentar a vontade, fazer sons estranhos.



Exercite agora pensando de forma rítmica, alternando as mãos ao tocar também os grupos de teclas pretas, experimente padrões diferentes:

1 toque para cada mão;

1 para a direita e 2 para a esquerda;

1 para a esquerda e 2 para a direita;

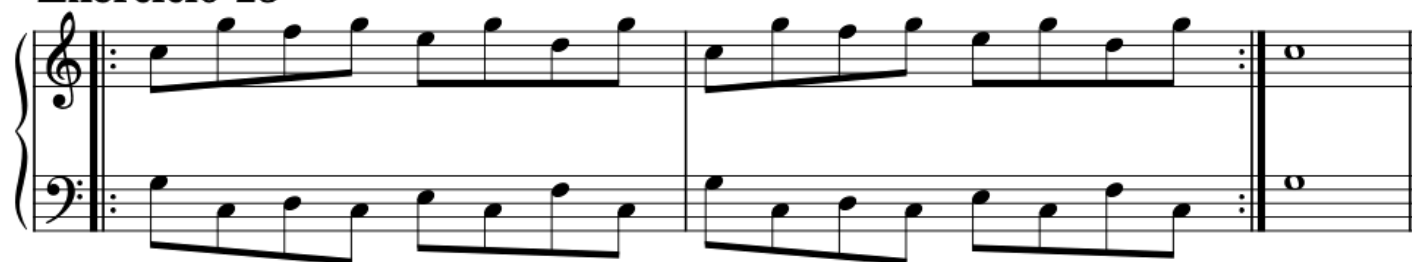
2 para cada mão.

Agora crie como quiser.

2) Exercícios de independência dos dedos:

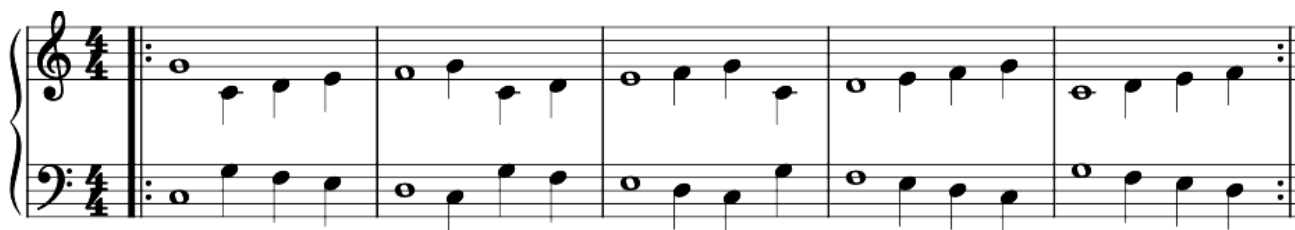


Exercício 4**Exercício 5****Exercício 6****Exercício 7****Exercício 8****Exercício 9****Exercício 10**

Exercício 11**Exercício 12****Exercício 13****Exercício 14****Exercício 15****Exercício 16**

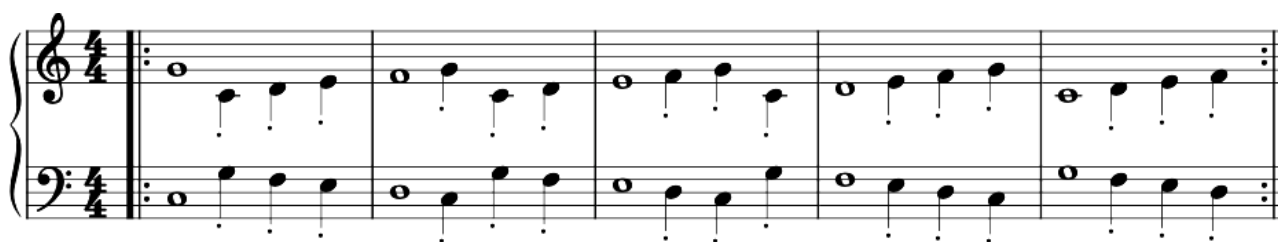
EXERCÍCIO DE NOTA PRESA

Ao se deparar com a dificuldade de independência dos dedos, o pianista pode lançar mão do exercício de nota presa, que vai tocar uma sequência de 5 notas que podem ser dó ré mi fá sol, em um compasso de 4/4, prendendo sempre a nota do tempo 1 enquanto toca as notas dos tempos 2 3 4 sem prende-las.



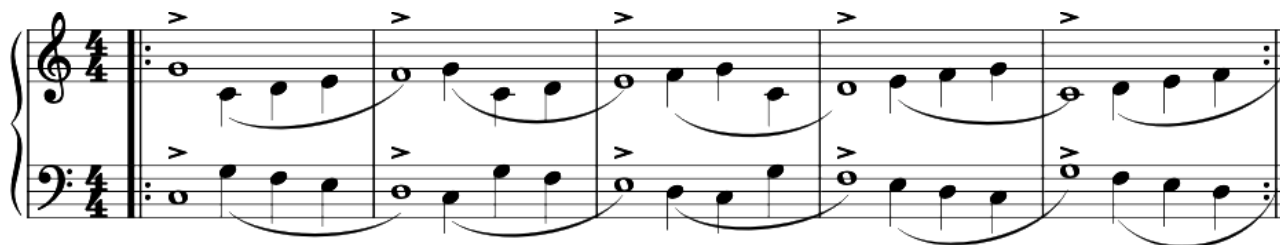
Exercício de nota presa.

No primeiro momento, as notas que não são presas podem ser feitas de forma staccato:



Exercício de nota presa com staccato nas notas que não são presas.

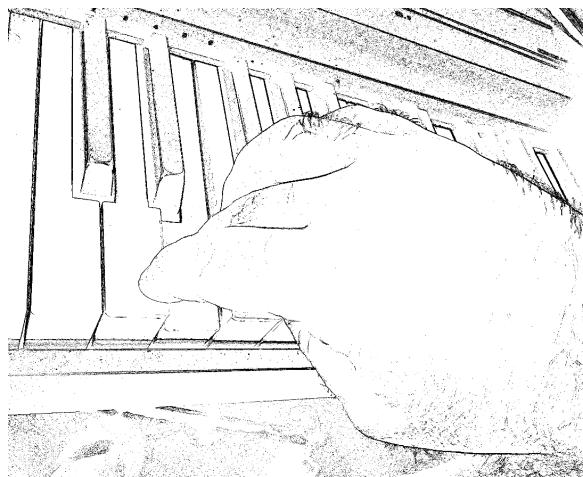
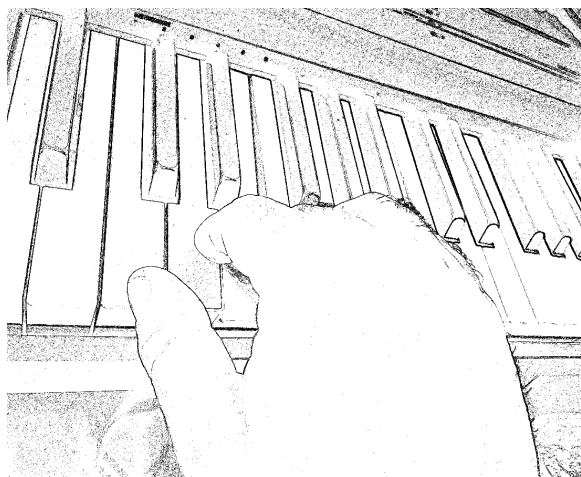
Mas o objetivo é cantar as notas presas e deixar ligadas as notas soltas, treinando o solfejo das notas presas enquanto faz o exercício, para destacar a melodia que as notas presas fazem.



Exercício de nota presa completo.

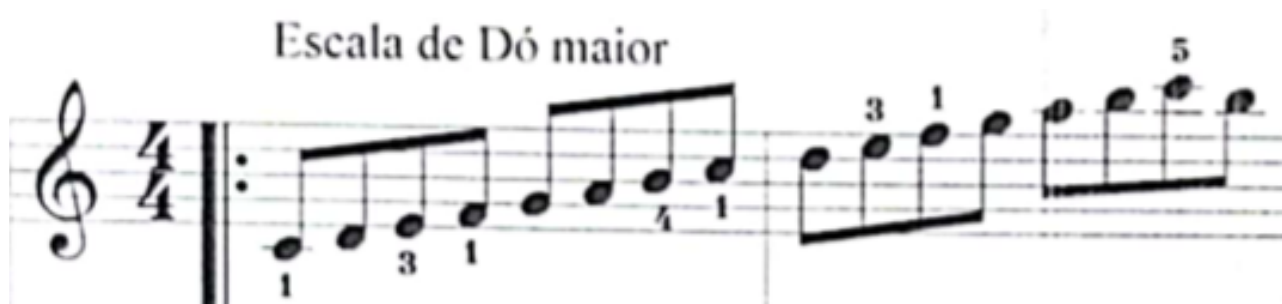
PASSAGEM DE DEDOS PARA ESCALAS

Passagem dos dedos nas escalas devem ser sem mexer a palma da mão de forma diagonal, exemplo:



Forma errada de se passar os dedos em uma escala.

Para tanto, temos que entender o dedilhado da escala de Dó maior:



Começamos entendendo que as notas da escala de Dó são: dó ré mi fá sol lá si, e para a mão direita usamos o seguinte dedilhado: dedos 1 -dó 2-ré 3-mi, vira o dedo 1-fá 2-sol 3-lá 4-si 5-dó e volta do mesmo modo.

A passagem que vamos trabalhar é da nota 3-mi para a nota 1-fá na subida da escala e na descida da nota 1-fá para 3-mi, e para começar:

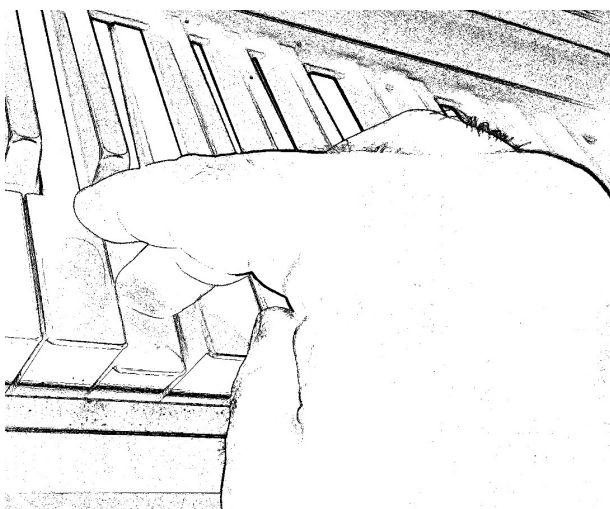
Posição da mão para tocar a nota 1-dó:



Chegamos a nota 3-mi:



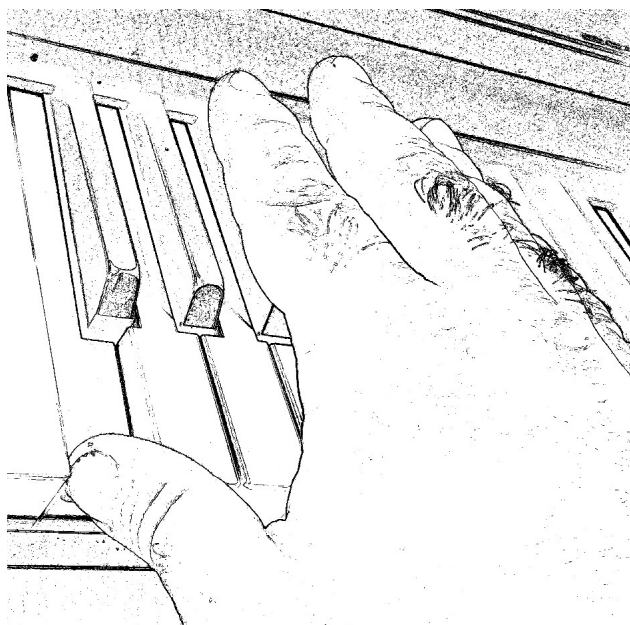
Ai passamos o dedão por baixo do dedo 3 sem movimentar a palma da mão:



Esticando o dedão por baixo da mão o máximo que der:

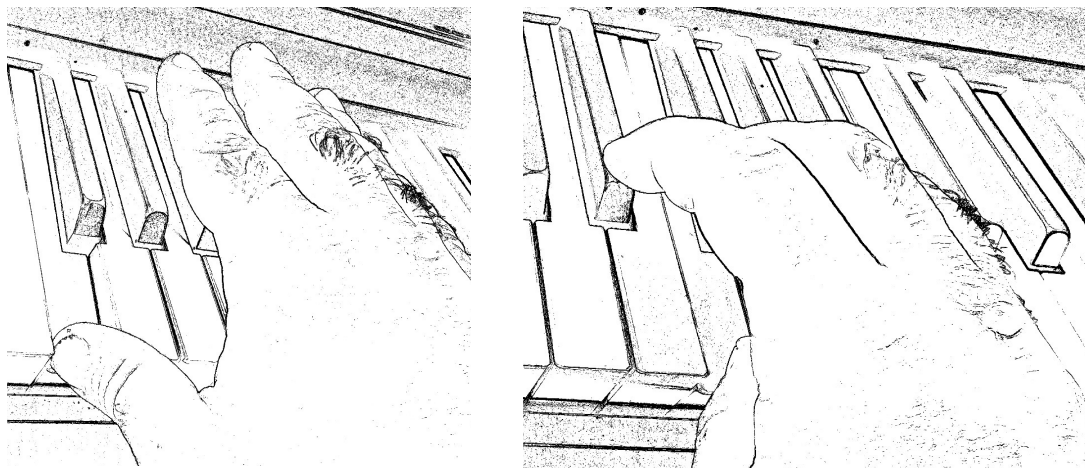


E ao passa a tocar o dedão na nota 1-fá a palma da mão volta a posição normal, movimentando a palma da mão da esquerda para a direita:



Note que os dedos 2 3 4 5 vão ficar esticados antes de voltarem a posição normal.

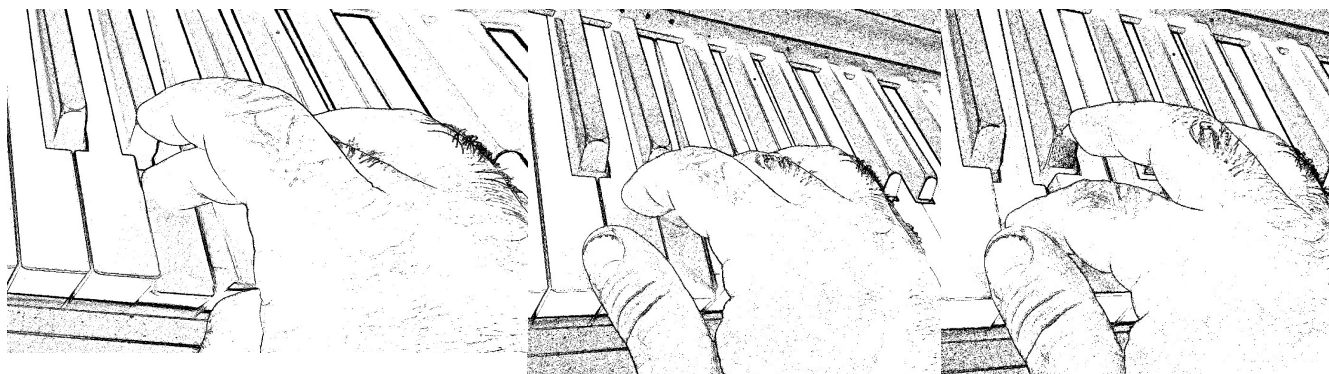
Seguindo agora até o final da escala e voltando, temos a passagem de volta dos dedos 1-fá para 3-mi:



E novamente daremos aquela esticada nos dedos 2 3 4 5, para passar o dedo 3 por cima do dedão que ira ficar novamente inclinado a direita sem mexer a palma da mão:



Concluindo o movimento ao tocar o dedo 3-mi e voltando a posição normal e continuando a escala:



INTRODUÇÃO A ARPEJOS

O primeiro estudo de arpejos no piano deve começar sem salto, no âmbito de duas oitavas e com passos de três notas: começando pela tônica, terça, quinta, oitava da tônica e finalizando na terça. Veja escrito



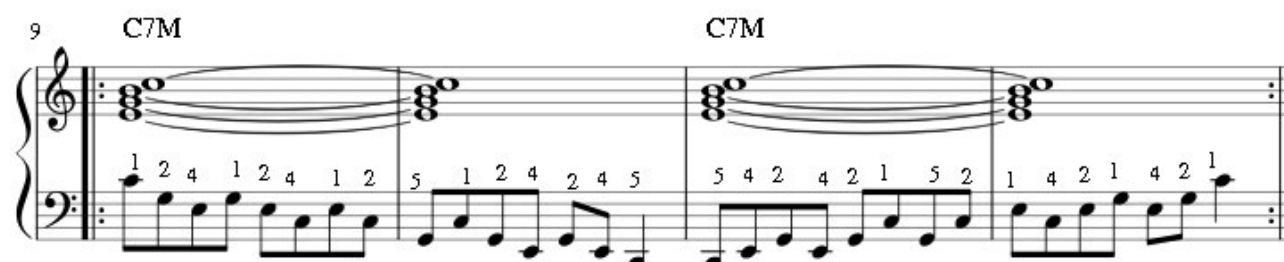
Porém, temos que praticar com um acorde de fundo, a mão esquerda irá apresentar esse acorde. Exemplo:



Agora fazendo com a esquerda, inicia na direção descendente, pois devemos entender, que inicialmente, a mão esquerda deve começar em direção oposta a direita, por lógica fisiológica. Com passos também de três notas, começando da tônica, quinta, terça, tônica oitava abaixo e termina na quinta. Veja o exemplo:

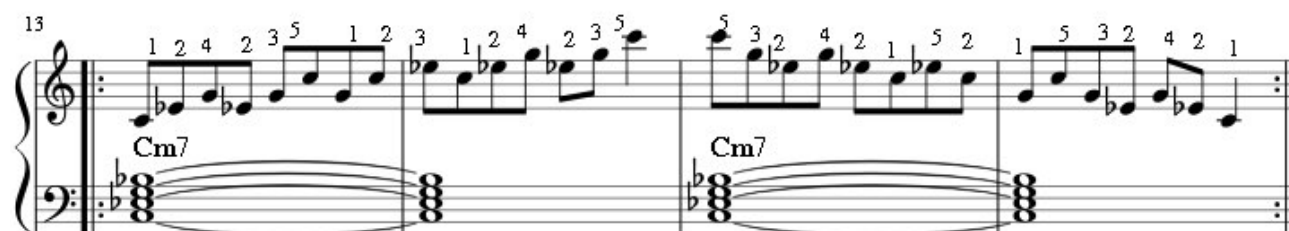


Sendo também necessário deixar um acorde de fundo, porém agora com a direita:



Aproveitem também para estudar com metrônomo.

Na sequência, vamos exercitar todo que foi visto em modo menor, tomando o cuidado de mudar o dedilhado:



Agora para a mão esquerda:



Agora com as duas mãos simultâneas:



Movimento contrário



Movimento Direto

MODOS GREGOS APLICADOS AO CAMPO HARMÔNICO MAIOR

C7M - Dó Jônio



Modo Dó Jônio no primeiro grau do campo harmônico de Dó com análise dos graus:

1 - 2 - 3 - 4 - 5 - 6 - 7 - 8

Dm7 - Ré Dórico



Modo Ré Dórico no segundo grau do campo harmônico de Dó com análise de graus:

1 - 2 - 3m - 4 - 5 - 6 - 7m - 8

Em7 - Mi Frígio



Modo Mi Frígio no terceiro grau do campo harmônico de Dó com análise de graus:

1 - 2m - 3m - 4 - 5 - 6m - 7m - 8

F7M - Fá Lídio



Modo Fá Lídio no quarto grau do campo harmônico de Dó com análise de graus:

1 - 2 - 3 - 4aum - 5 - 6 - 7 - 8

G7 - Sol Mixolídio



Modo Sol Mixilídio no quinto grau do campo harmônico de Dó com análise de graus:

1 - 2 - 3 - 4 - 5 - 6 - 7m - 8



Modo Lá Eólio no sexto grau do campo harmônico de Do com análise de graus:

1 - 2 - 3m - 4 - 5 - 6m - 7m - 8



Modo Sí Lócrio no sétimo grau do campo harmônico de Dó com análise de graus:

1 - 2m - 3m - 4dim - 5dim - 6m - 7m - 8

NOTAS CARACTERÍSTICAS DAS FUNÇÕES HARMÔNICAS

A nota característica da função Harmônica Subdominante na tonalidade maior é o quarto grau da escala do tom da música, exemplo: na música em Dó a nota característica da função harmônica subdominante é fá, portanto, todo acorde com a nota fá em suas notas de acordes (1 - 3 - 5 - 7) será um acorde de função Subdominante.



Acorde de Ré menor com a nota fá em seu terceiro grau.



Acorde de Fá7M com a nota fá em seu primeiro grau.

Os dois acordes com função subdominante do campo harmônico de Dó Maior são Ré menor e Fá maior, por terem a nota fá nas notas de acorde (1 - 3 - 5 - 7) em sua estrutura.

As notas características da função Dominante na tonalidade maior são duas: o quarto grau somado ao sétimo grau da escala do tom da música, exemplo: na música em Dó a nota característica da função harmônica dominante são fá e si (trítano do tom), um intervalo de quarta aumentada, portanto, todo acorde do campo harmônico de Dó com as notas fá e si caracterizam como de função harmônica Dominante.



Acorde de Sol7 com as notas si e fá (trítano do tom de Dó) em seu terceiro e sétimo graus.



Acorde de Sí m(b5) com as notas si e fá (trítano do tom de Dó) em seu primeiro e quarto graus.

Não existe nota característica da função Tônica, ou seja, a característica dos acordes de função tônica é a ausência da do quarto graus da escala do tom em suas notas de acorde (1 - 3 - 5 - 7), exemplo, todo acorde do campo harmônico de Dó maior que não tenha a nota fá em suas notas de acorde caracterizam de função tônica.



Acorde de Dó7M que não tem a nota fá nas notas de acorde.



Acorde de Mim7 que não tem a nota fá nas notas de acorde.



Acorde de Lá m7 que não tem a nota fá nas notas de acorde.

NOTAS CARACTERÍSTICAS NO MODO

Para saber a nota característica do modo temos que entender se o modo é maior ou menor: modos maiores tem terça maior e os modos menores tem a terça menor:

Modos Maiores:

C7M - Dó Jônio



Primeiro modo maior do tom de Dó

F7M - Fá Lídio



Segundo modo maior do tom de Dó

G7 - Sol Mixolídio



Terceiro modo maior do tom de Dó

Modos menores:

Dm7 - Ré Dórico



Primero modo menor do tom de Dó.Segundo modo menor do tom de Dó

Em7 - Mi Frígio





Terceiro modo menor do tom de Dó



Quarto modo menor do tom de Dó

Agora entender que o modo Jônio é o modo referência para todos os modos maiores, e o modo Eólio é o modo referência dos modos menores, com isso podemos entender as 'Notas Características do Modo', comparando os modos maiores com o modo referência maior, a nota que for diferente é a nota característica do modo, exemplo:

A comparação é feita pela análise dos graus:

Vamos comparar o modo Lídio com o modo Jônio para saber as notas características do modo Lídio:



1 - 2 - 3 - 4aum - 5 - 6 - 7 - 8



1 - 2 - 3 - 4 - 5 - 6 - 7 - 8

O grau diferente é o 4aum, então o modo Lídio tem a 4aum como nota característica no modo, explicando: 'O modo Lídio é um modo maior com a 4aum'.

Para entender melhor comparemos o modo Lídio com o modo Jônio da mesma nota (modo Dó Lídio com Dó Jônio):



1 - 2 - 3 - 4aum - 5 - 6 - 7 - 8



1 - 2 - 3 - 4 - 5 - 6 - 7 - 8

A nota característica do modo de Dó Lídio é fá#

Os modos Jônio e Eólio não tem notas características do modo.

Trenzinho do Caipira

Versão Sivuca

Domínio Público

♩ = 120

C7M



5 E \emptyset A7(b13) Dm7 A7(b13)



9 Dm7 G7



15 C7M F7M Em7 A7



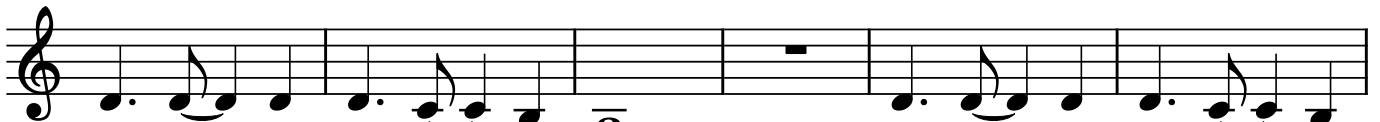
21 F# \emptyset B7(b9) Em7 A7(b9)



25 Dm7 C7M



29 G7 Am/G G7



35 Am/G G7 G7sus13



Ode a Alegria

Arranjo Giovanni Sagaz

Beethoven

♩ = 80

Measures 1-4 of the piano arrangement. The key signature is C major, and the time signature is 4/4. The tempo is marked as quarter note = 80. The melody in the right hand consists of eighth notes in measures 1-3, followed by a dotted quarter note and an eighth note in measure 4. The bass line in the left hand is a steady eighth-note accompaniment. Chords are indicated as C in measure 1, G in measure 2, C in measure 3, and G in measure 4.

5

Measures 5-8 of the piano arrangement. The melody continues with eighth notes in measures 5-7, and a dotted quarter note followed by an eighth note in measure 8. The bass line remains a steady eighth-note accompaniment. Chords are indicated as C in measure 5, G in measure 6, C in measure 7, and G in measure 8, with a C chord also indicated below the final measure.

9

Measures 9-12 of the piano arrangement. Measures 9-11 are marked with repeat signs. The melody in measures 9-11 consists of eighth notes, while in measure 12 it has a dotted quarter note and an eighth note. The bass line is a steady eighth-note accompaniment. Chords are indicated as G and C in measures 9-11, and D7 and G in measure 12.

13

Measures 13-16 of the piano arrangement. Measures 13-15 are marked with repeat signs. The melody in measures 13-15 consists of eighth notes, while in measure 16 it has a dotted quarter note and an eighth note. The bass line is a steady eighth-note accompaniment. Chords are indicated as C in measure 13, G in measure 14, C in measure 15, and G and C in measure 16.

BLUE IN GREEN

- MILES DAVIS

(BALLAD)

Handwritten musical notation for the first system of "Blue in Green". The melody is written on a treble clef staff in 4/4 time, consisting of quarter notes. The bass line is on a bass clef staff, featuring chords: Bb major 7 #11, A7 #9, D-7 (9) b9, and C-7 F7 (9).

Handwritten musical notation for the second system. The melody continues with eighth and quarter notes. The bass line features chords: Bb major 7 #11, A7 (b9), and D-6 (9).

Handwritten musical notation for the third system. The melody consists of quarter notes. The bass line features chords: E7 #9, A-7 (9), and D-7 (9).

ENDING:

Handwritten musical notation for the ending section. The melody is on a treble clef staff. The bass line features chords: Bb major 7 #11, A7 #9, and D-6 (9), ending with a double bar line.

MILES DAVIS - "KIND OF BLUE"
BILL EVANS - "PORTRAIT IN JAZZ"